



Lek en IJssel
STROOM

Beleidsplan
Energie Coöperatie Lek en IJssel Stroom U.A.
2020-2023

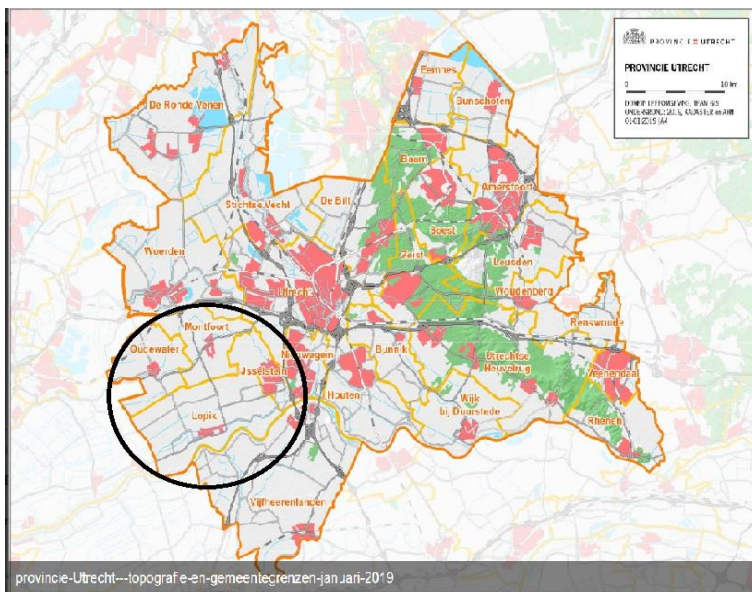
Inhoud

1.	Inleiding.....	3
2.	Missie.....	4
3.	Doelstellingen.....	4
4.	Middelen	4
5.	Hoofdactiviteiten.....	5
6.	Leden	5
7.	Communicatie- en marketingplan.....	6
8.	Randvoorwaarden bij ontwikkeling van duurzame energieprojecten.....	6
	8.1. Algemeen	6
	8.2. Beleidskader voor windenergieprojecten	7
	8.3. Beleidskader voor zonne-energieprojecten.....	8
9.	Financiële participatie in energieprojecten en eigendomsverhoudingen	8
10.	Inzet en begeleiding van vrijwilligers	9
11.	Prioriteiten voor 2020	10
12.	Kwantificering van de doelstelling	10

1. Inleiding

Dit document geeft het beleid en de visie weer van de Energie Coöperatie Lek en IJssel Stroom U.A. Aan de orde komen zaken als de rol van de Coöperatie in de gemeenten IJsselstein, Lopik, Montfoort en Oudewater, maar ook de randvoorwaarden rond de ontwikkeling van grootschalige zon- en windprojecten: wijze van participatie, eisen rond landschappelijke inpassing, locatiekeuze. Het beleidsplan is opgesteld voor een periode van vier jaar (2020-2023).

Op 8 mei 2020 is de Energie Coöperatie Lek en IJssel Stroom U.A. opgericht voor het gehele gebied van de vier gemeenten.



Gebied gemeenten IJsselstein, Lopik, Montfoort en Oudewater

2. Missie

Energie Coöperatie Lek en IJssel Stroom richt zich op het duurzaam opwekken van energie in de Lopikerwaard. De Coöperatie richt zich uitsluitend op het gebied van de gemeenten IJsselstein, Lopik, Montfoort en Oudewater. De duurzame energie zal hoofdzakelijk opgewekt worden door windparken en zonnevelden gebaseerd op technieken die zich in de praktijk hebben bewezen.

Energie Coöperatie Lek en IJssel Stroom stelt als randvoorwaarde dat de mooie uitstraling van het landschap van de Lopikerwaard behouden blijft.

Particulieren en lokale bedrijven, woonachtig of gevestigd in de betreffende gemeenten, kunnen lid worden van de Coöperatie. Leden zijn gerechtigd om te investeren in de projecten waarin de Coöperatie deelneemt. De opbrengsten van de projecten komen uitsluitend ten goede aan de leden van de Coöperatie of een gebiedsfonds waaruit lokaal maatschappelijke initiatieven kunnen worden gerealiseerd.

3. Doelstellingen

De doelstellingen van de Coöperatie omvatten:

- a) het leveren van een bijdrage aan de verduurzaming van de Lopikerwaard,
- b) het in de gemeenten IJsselstein, Lopik, Montfoort en Oudewater ontwikkelen van een duurzaam energiepark direct of indirect ten behoeve van de leden,
- c) het bevorderen en mede mogelijk maken van waarde gebonden activiteiten in brede zin als ook maatschappelijke en economische doelstellingen op het terrein van landschap, economie, cultuur, mobiliteit, zorg, welzijn en recreatie
- d) het behartigen van de duurzaamheidsbelangen van haar leden;
- e) het vergroten van de lokale betrokkenheid door het realiseren van lokaal eigenaarschap en zeggenschap;

4. Middelen

De Coöperatie zet de volgende middelen in om haar doelstellingen te bereiken:

- a) De verwerving, oprichting en exploitatie van lokale duurzame energieopwekking in de gemeenten IJsselstein, Lopik, Montfoort en Oudewater,
- b) het stimuleren en geven van voorlichting over de opwekking, distributie en het gebruik van energie uit duurzame bronnen, de economische efficiëntie en de maatschappelijke baten,
- c) het oprichten van, het deelnemen in of het samenwerken met organisaties met een aan het doel van de Coöperatie verwante doelstelling,
- d) het sluiten van overeenkomsten met derden en het collectief inkopen van materialen en diensten op het vlak van duurzame energie en alles wat daarmee samenhangt;
- e) het financieren van toepassingen voor het opwekken van duurzame energiebronnen;

5. Hoofdactiviteiten

Er zijn drie terreinen te onderscheiden waarop activiteiten kunnen worden ontwikkeld:

- a) lokale productie van duurzame energie (zelf, door de leden of in samenwerking met derden),
- b) voorlichting over energie: aan de leden of aan derden,
- c) beleidsbeïnvloeding ter bevordering van de missie.

Al deze activiteiten worden primair voor de leden ontplooid. De kosten van lidmaatschap worden zo laag mogelijk gehouden, zodat de diensten van de Coöperatie breed toegankelijk zijn voor inwoners van IJsselstein, Lopik, Montfoort en Oudewater. De activiteiten zorgen bovendien ook voor een stimulerend effect op de energietransitie voor de bredere gemeenschap van de gemeenten IJsselstein, Lopik, Montfoort en Oudewater

De Coöperatie behartigt primair de belangen van haar leden.

6. Leden

Particulieren en lokale bedrijven, woonachtig of gevestigd in de betreffende gemeenten, kunnen lid worden van de Coöperatie. Leden zijn gerechtigd om te investeren in de projecten waarin de Coöperatie deelneemt. De opbrengsten van de projecten komen uitsluitend ten goede aan de leden van de Coöperatie of een gebiedsfonds waaruit lokaal maatschappelijke initiatieven kunnen worden gerealiseerd.

De Coöperatie streeft naar snelle groei van het aantal leden.

De positie van de Coöperatie als partij in de energietransitie wordt mede bepaald door het aantal leden dat zich aansluit. Hoe meer leden, hoe sterker de invloed en onderhandelingspositie en hoe beter de Coöperatie zelf in staat is om energieprojecten te ontwikkelen. Daarom wordt de drempel voor lidmaatschap laag gehouden (lage contributie) en worden er actief leden geworven. Landelijk gezien waren eind 2019 bijna 85.000 mensen lid van in totaal 582 energiecoöperaties, 0,49 % van de Nederlanders is lid. Gezien de toegenomen aandacht voor het klimaatvraagstuk kan de Coöperatie voor de komende 4 jaar streven naar 500 leden. (bijna 0,7 % v/d bevolking).

De dienstverlening van de Coöperatie zal, om lidmaatschap te stimuleren, grotendeels gericht zijn op behartiging van de belangen van coöperatielieden.

Leden van de Coöperatie kunnen zijn:

- a) Particulieren, zijnde inwoners van IJsselstein, Lopik, Montfoort en Oudewater
- b) Bedrijven of organisaties gevestigd in IJsselstein, Lopik, Montfoort en Oudewater.

De Coöperatie kan het aanbod aan haar particuliere leden onderverdelen naar:

- a) Zelf samen produceren van duurzame energie
- b) Belangenbehartiging naar overheid of initiatiefnemers
- c) Financieel deelnemen aan energieprojecten van derden via de Coöperatie.

Ad a) Zelf samen produceren van duurzame energie.

Eén van de belangrijkste speerpunten is de productie van duurzame energie ten behoeve van de leden. De Coöperatie streeft ernaar een eigen aanbod van lokaal opgewekte duurzame energie waarin de leden via de Coöperatie participeren. Dit kan leiden tot een vraag aan de leden om een investering tegen een bepaald rendement. Dit kan voor zon- of windenergie zijn.

Ad b) Belangenbehartiging naar overheid of initiatiefnemers.

Belangenbehartiging voor leden zal zich richten op diverse aspecten van de energietransitie. Te denken valt aan:

- overleg met de gemeente over wijktransitieplannen;
- overleg met initiatiefnemers voor bijvoorbeeld een zonne- of windpark, over financiële participatie, inpassing of locatiekeuze.

Ad c) Financieel deelnemen aan energieprojecten van derden via de Coöperatie

In Hoofdstuk 8 worden de randvoorwaarden voor deelname aan energieprojecten van derden nader uitgewerkt.

7. Communicatie- en marketingplan

De Coöperatie maakt jaarlijks een communicatie- en marketingplan en agenda waarin wordt vastgelegd welke informatieve (leden), promotionele (publiek) en op beïnvloeding gerichte (beleidsmakers) acties door de Coöperatie worden ontwikkeld.

8. Randvoorwaarden bij ontwikkeling van duurzame energieprojecten

8.1. Algemeen

Ontwikkeling van nieuwe lokale duurzame energieprojecten is de belangrijkste activiteit van de Energie Coöperatie. Het gaat hierbij in veel gevallen om samenwerken met professionele ontwikkelaars. Dit vraagt om een toetsingskader voor een dergelijke samenwerking.

De Coöperatie kan haar eigen randvoorwaarden hanteren voor de kwaliteit van nieuwe energieprojecten, m.b.t. procesparticipatie, financiële participatie, landschappelijke inpassing, ecologie, etc. De randvoorwaarden sluiten zoveel mogelijk aan op de voorwaarden die de gemeenten IJsselstein, Lopik, Montfoort en Oudewater als vergunningverleners hanteren.

Voor dit toetsingskader twee soorten criteria worden onderscheiden:

- a) algemene eisen aan de samenwerkende (professionele) partij die het project ontwikkelt;
- b) project specifieke eisen (bijv. ruimtelijke inpassing).

Daarnaast wordt er een werkwijze voor de financiële participatie in een energieproject geformuleerd. Dat wordt beschreven in Hoofdstuk 9.

Algemene criteria voor samenwerkingspartners:

- a) Bonafide partners met lidmaatschap van de brancheverenigingen Holland Solar en NWEA of de koepel NVDE.
- b) de leidraad uit het Klimaatakkoord voor het streven naar minimaal 50% eigendom is uitgangspunt voor samenwerking.
- c) Voor gebieden die exclusief of deels voor energieproductie gebruikt worden geldt het 'no net loss' en liefst 'net gain' principe rond natuur en milieu. Dit betekent dat het gebied er qua natuur en milieu op vooruit moet gaan (einde aan ploegen, bemesten, spuiten; aantoonbare toename biodiversiteit).
- d) Er moet door de ontwikkelaar een gedegen traject van omgevingsparticipatie zijn doorlopen, waarbij standpunten en belangen van direct omwonenden zijn geïnventariseerd en voldoende gehonoreerd.
- e) Indien er een gebiedsfonds wordt ingericht door de ontwikkelaar van een project heeft Energie Coöperatie Lek en IJssel Stroom U.A. medezeggenschap over de besteding van deze gelden. Als Energie Coöperatie streeft Lek en IJssel Stroom ernaar om de gelden te besteden aan nieuwe projecten die in lijn zijn met de doelstellingen van de Coöperatie.

8.2. Beleidskader voor windenergieprojecten

Energie Coöperatie Lek en IJssel Stroom hanteert het standpunt dat windenergie op land een onmisbaar onderdeel vormt om een duurzame energievoorziening op te bouwen. Bovendien is het ruimtebeslag van windenergie per MWh jaarlijkse energieproductie vele malen kleiner bij gebruik van zonnenvelden.

Op basis van een recent onderzoek van de gemeenten zijn er in het buitengebied van deze regio een aantal plaatsen waar een of meer windturbines kunnen worden geplaatst. In de Regionale Energie Studie die in ontwikkeling is, moet vanuit de participatie met de inwoners bepaald worden hoeveel en waar windturbines en zonneparken geplaatst kunnen worden. Gezien deze situatie streeft de Energie Coöperatie Lek en IJssel Stroom ernaar in de loop van 2021 te starten met de ontwikkeling van windprojecten en/of zonneparken met:

- a) professionele partijen voor windprojectontwikkeling, die 50% eigendom kunnen verwerven;
- b) Natuur en Milieufederatie Utrecht (NMU) en de het nieuw op te richten projectenbureau die zorgt voor inhoudelijke ondersteuning.

Voor de Coöperatie zijn belangrijke randvoorwaarden bij projectontwikkeling wind:

- a) samenwerking met partijen die lid zijn van de nationale branchevereniging (NWEA)

- b) werkwijze volgens de richtlijnen van de NWEA “Gedragscode Acceptatie & Participatie Windenergie op Land”¹
- c) ontwikkeling op een locatie waar de overlast voor direct omwonenden zo beperkt mogelijk is;
- d) een (deel van) de opgewekte windstroom via een geschikte energieleverancier doorverkopen aan de leden;

8.3. Beleidskader voor zonne-energieprojecten

In eerste instantie wordt door de Coöperatie alleen gekeken naar fotonvoltaïsche zonne-energie (voor opwekking van elektriciteit). En voorsnog ook alleen naar grotere zonne-installaties met een opgesteld vermogen van tenminste 50 kWp (=ca. 200 panelen). Kleinere installaties zijn als energiecoöperatie niet effectief te ontwikkelen.

Ontwikkeling van zonneprojecten op daken is gewenst uit oogpunt van ruimtebeslag, maar zijn ook tijdrovend en ingewikkeld. Daarom zal ook medewerken worden overwogen aan zonprojecten die op land geplaatst worden.

Een belangrijk discussiepunt bij grootschalige zonneprojecten op land is de locatiekeuze. Er is begrijpelijke angst voor verlies aan natuur en landschap. Vanuit agrarische hoek is er ook weerstand om grond die eerder agrarisch werd gebruikt, te herbestemmen voor een zonnepark. Anderzijds is er vanuit de landelijke opgave voor duurzame energie op land een sterke noodzaak om alle beschikbare locaties voor duurzame energiebronnen zo veel mogelijk te benutten. Indien goed ingepast en vormgegeven kan een zonneweide ook een kans zijn, met een winst voor natuur en landschap.

Belangrijke randvoorwaarden bij projectontwikkeling zon zijn voor de Cooperatie:

- a) samenwerken met ontwikkelaars die bij de branchevereniging Holland Solar zijn aangesloten en derhalve de codes van die sector onderschrijven
- b) Zolang er geen gedragscode vanuit Holland Solar beschikbaar is, wordt de gedragscode en het participatiemodel van de NWEA gevolgd, met aanpassingen vanuit de verschillen in techniek en in impacts
- c) meewerken aan projecten waarbij is gezorgd voor een goede landschappelijke en ecologische inpassing, met oog voor biodiversiteit (net gain)
- d) een (deel van) de opgewekte zonnestroom via een geschikte energieleverancier doorverkopen aan de leden.

9. Financiële participatie in energieprojecten en eigendomsverhoudingen

Als energiecoöperatie kan de Coöperatie:

- 1) eigen duurzame energieprojecten ontwikkelen en

2) deelnemen in projecten die worden geïnitieerd door andere partijen.

De minimaal 50% lokaal eigendom die op landelijk en lokaal niveau wordt benoemd is een belangrijk instrument waarmee de Coöperatie een sterke rol kan opeisen bij projectinitiatieven van andere partijen. Dit vergt een eigen beleid over welke rol de Coöperatie wil nemen met betrekking tot deze financiële participatie.

Uitgangspunt voor het beleid zal zijn: het streven om minimaal 50% lokaal eigendom en bijbehorende zeggenschap te realiseren bij initiatieven van andere partijen op het gebied van duurzame energieopwekking. Onder “lokaal” wordt bedoeld de leden van de Energie Coöperatie Lek en IJssel Stroom.

Er zijn diverse modellen om de financiële participatie vorm te geven. Te noemen valt onder meer:

1. werving van participanten zonder eigen financiële betrokkenheid door Energie Coöperatie Lek en IJssel Stroom, bijv. door stempel van goedkeuring en mailing onder leden;
2. obligaties die kunnen worden aangeschaft via de Coöperatie
3. participatie als mede-eigenaar van de op te richten energie-installatie.

Bij de laatste variant kan er nog onderscheid gemaakt worden naar de verschillende stadia waarbij de Coöperatie als mede-eigenaar wil instappen in een ontwikkeltraject:

- bij de eerste planontwikkeling, vóór vergunningverlening
- ná vergunningverlening, maar vóór subsidieverlening
- na subsidieverlening.

Het risico dat participanten lopen, neemt natuurlijk sterk af bij elk volgend stadium, maar daarmee zal ook de prijs van participaties oplopen. Het verwachte rendement op de participaties zal uiteraard afnemen met het risico. De Coöperatie zal in de laatste maanden van 2020 haar beleid ten aanzien financiële participatie in energie-opwekkingsprojecten verder moeten formuleren.

10. Inzet en begeleiding van vrijwilligers

Tot nu draaien activiteiten van de Energie Coöperatie Lek en IJssel Stroom voor 100% op inzet van vrijwilligers. Er is een groep van 4 personen die meer of minder intensief werk doet.

Het is van groot belang om deze groep te behouden en uit te breiden.

Behoefte is vooral aan:

- mensen die willen organiseren en administratieve klussen doen;
- website beheer.
- mensen met een groot netwerk in de gemeenten IJsselstein, Lopik, Montfoort en Oudewater
- mensen die zich richten op communicatie
- een bestuur dat bestaat uit:
 - de voorzitter
 - de secretaris
 - de penningmeester

- bestuursleden uit de gemeenten die door het bovenstaande DB nog niet vertegenwoordigd zijn
- een bestuurslid met communicatie als specialisme

Wat aandacht verdient is de verhouding tussen een eventuele betaalde kracht en de onbetaalde vrijwilligers. Transparantie over de taken en de ureninzet van de betaalde kracht kan daarbij helpen.

11. Prioriteiten voor 2020

Gezien het voorgaande zijn voor het komende jaar als belangrijkste prioriteiten geformuleerd:

1. Betrokkenheid bij ontwikkeling van grootschalige energieprojecten
2. Beïnvloeding beleid gemeente
3. Interne organisatie opzetten
4. Ledenwerving en communicatie
5. Formulering van het beleid voor financiële participatie in energieprojecten.

12. Kwantificering van de doelstelling

- | | |
|---|-----|
| 1. Aantal actieve vrijwilligers eind 2020 | 10 |
| 2. Aantal actieve vrijwilligers eind 2025 | 40 |
| 3. Aantal particuliere leden in 2020 | 200 |
| 4. Aantal bedrijfsleden in 2020 | 5 |
| 5. Aantal particuliere leden in 2023 | 500 |
| 6. Aantal bedrijfsleden in 2023 | 10 |
| 7. 50 % Participatie in opwekkingsprojecten in 2023 | 5 |